



INSTRUKCJA

**ZALECENIA PRODUCENTA DOTYCZĄCE
MONTAŻU PRZEWODÓW I KSZTAŁTEK O
PRZEKROJU OKRĄGŁYM ORAZ
ZAPEWNIAJĄCE UZYSKANIE ODPOWIEDNIEJ
KLASY SZCZELNOŚCI**



Całość instalacji musi być wykonana zgodnie z projektem, obowiązującymi normami, przepisami BHP, sztuką budowlaną, zaleceniami producenta – oraz pod nadzorem odpowiednich służb.

Odpowiedni montaż ma bardzo duże znaczenie dla ogólnego bezpieczeństwa oraz ma bezpośredni wpływ na uzyskanie wymaganej klasy szczelności.

WSZYSTKIE ELEMENTY STANDARDOWO WYKONYWANE SĄ W KLASIE SZCZELNOŚCI A.

WYŻSZE KLASY SZCZELNOŚCI WYKONYWANĄ SĄ KAŻDORAZOWO NA INDYWIDUALNE ZAMÓWIENIE.

Cały cykl produkcyjny jak i transport, składowanie, przechowywanie na obiekcie, montaż, ma bezpośredni wpływ na bezpieczeństwo oraz końcowe parametry instalacji.

Jako producent zalecamy :

- **TRANSPORT I SKŁADOWANIE :**

- Kontrola wizualna wszystkich elementów pod kątem uszkodzeń fizycznych,
- Delikatny załadunek jak i rozładunek elementów (nie wolno turlać, rzucać, zgniatać itp.)
- Po rozładunku elementy wentylacyjne składować w suchych pomieszczeniach, chronić przed nadmiernym nasłonecznieniem, wilgocią. Opadami – deszczu, śniegu. Składowanie elementów bezpośrednio umieszczonych na świeżo wylanej wylewce betonowej oraz w pobliżu niedawno wytynkowanych ścian –

wszystkie te czynniki mogą spowodować trwałe uszkodzenia warstwy ocynku – utrata gwarancji producenta

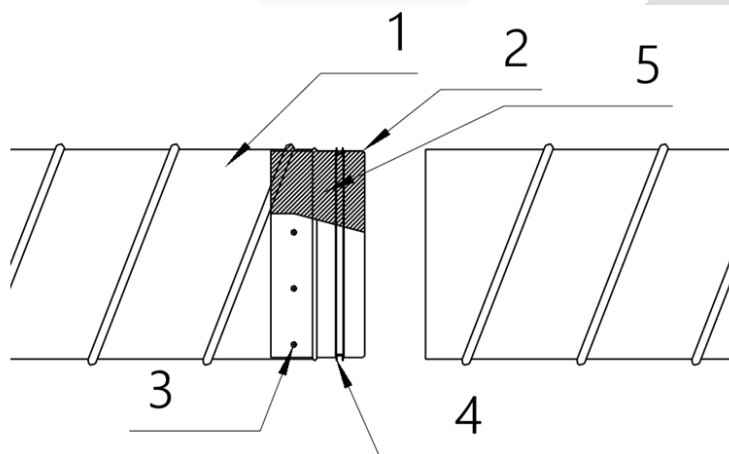
- Bezpiecznie składować na miejscu montażu (budowie)
- W zależności od wymagań higienicznych oraz na wyraźne wytyczne wskazane w zamówieniu - elementy mogą zostać zabezpieczone folią, dostarczone w zbiorczym kartonowym opakowaniu, może nastąpić zamknięcie otwartych (otwory pod kratki wentylacyjne) otworów w elementach na etapie ich produkcji.

Do montażu i uszczelnienia przewodów wentylacyjnych HALMAR powinny być stosowane:

- taśma samoprzylepna na nośniku z folii aluminiowej, wzmocniona siatką z włókna szklanego, powlekana klejem akrylowym z przekładką papierową, o szerokości nie mniejszej niż 46 mm ,
- wkręty wierzące, samogwintujące, ze stali ocynkowanej wg normy DIN 7504-K lub PN-EN ISO 15480:2002,
- uszczelki (typ U), wykonywane z mieszanki na bazie EPDM, o klasie twardości wg Shore'a $70 \pm 5^\circ$ wg normy PN-EN ISO 868:2005.
- Wszystkie materiały montażowe winny spełniać odpowiednie normy oraz posiadać niezbędne atesty i certyfikaty.

• MONTAŻ :

- **Przed montażem w razie potrzeby starannie wyczyścić elementy z kurzu oraz innych zanieczyszczeń**
- **Otwarte elementy np. (pod kratki wentylacyjne) – zabezpieczyć przed dostaniem się brudu, kurzu itp.**



1 - płaszcz przewodów HALMAR, 2 - nypel; 3 - wkręty wierzące, samogwintujące,

4 - uszczelka z EPDM, 5 - taśma samoprzylepna na nośniku z folii aluminiowej

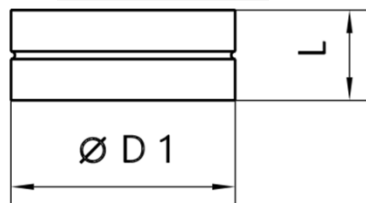
W celu poprawnego spasowania elementów należy zachować kolejność montażu wkrętów oraz ich ilość zależną od średnicy przewodów. Istotnym elementem jest również ich odpowiednie rozmieszczenie na obwodzie rury/kształtek – nie mogą powstać zbyt duże przerwy między nimi. Zaleca się montaż na krzyż. Jeśli elementy wyposażone są w uszczelkę należy zwrócić szczególną uwagę na jej umiejscowienie po wsunięciu jednego elementu w drugi – uważać aby się nie zsunęła – delikatne obracanie przewodu ułatwi jego montaż.

Po montażu wkrętów należy sprawdzić czy elementy są jednakowo dopasowane na całym obwodzie. Należy zwrócić uwagę aby kształtki zachodziły na siebie na odpowiednią długość - jeśli jest ogranicznik to do ogranicznika. Pozwoli to zachować współosiowość instalacji oraz zachowanie jej kątowości.

Całość połączenia zabezpieczyć taśmą samoprzylepną na nośniku z folii aluminiowej, wszelkie nierówności wygładzić.

Rury RS HALMAR można docinać na żądaną długość w tym celu należy użyć odpowiednich narzędzi jak również cięcie wykonać starannie, pod kątem 90 stopni do osi przewodu. Następnie krawędzie winny być oczyszczone z opiłków (gratowanie).

Należy stosować złączki mufowe zamiast krótkich odcinków kanałów spiralnych



Rys. Mufa MF HALMAR

Podpory i podwieszenia kanałów oraz kształtek (zgodnie z normą PN-EN 12236:2003) należy montować w taki sposób aby zapewnić równomierny rozkład obciążenia (ilość, rodzaj - zależny od średnicy przewodów). Pręty podwieszeniowe muszą być odpowiednio dobrane, długość prętów powinna być taka, aby przewody były dobrze wypoziomowane (długość pręta dobrać na obiekcie).

W celu uzyskania klasy szczelności B (również C) – należy stosować system uszczelkowy, przy klasie szczelności A nie jest to wymagane.

W razie wymagań (potrzeb) ciąg wentylacyjny zaizolować odpowiednim materiałem izolacyjnym w celu uniknięcia skraplania powietrza w ciągu wentylacyjnym. Izolacja cieplna i przeciwwilgociowa pełni ważną rolę w całym systemie wentylacyjnym – zabezpiecza przed niekontrolowanymi stratami ciepła – dba również o komfort akustyczny. Zawilgocenie instalacji może prowadzić do zagrzybień, uszkodzeń ciągu co za tym idzie utraty szczelności instalacji.

Wszystkie powyższe zalecenia mają bezpośredni wpływ na bezpieczeństwo, jakość oraz końcowe parametry instalacji oraz uzyskanie wymaganej klasy szczelności - zamiana nawet jednego powoduje utratę danej klasy szczelności - prawidłowo zmontowana instalacja kanałów SPLIT zapewnia żądaną klasę szczelności wg normy 12237:2005. – zgodne z ITB-KOT-2019-0976 wydanie1.

UWAGA!!!!

Zastąpienie chociażby jednego elementu ciągu wentylacyjnego na element innego producenta (**NIE APROBOWANY PRZEZ NAS**, nie posiadających odpowiednich certyfikatów oraz badań technicznych i odpowiedniego znakowania) powoduje utratę gwarancji na zakupiony towar.

Należy montować wszystkie elementy ciągu wentylacyjnego zgodnie z posiadanym projektem. Zastąpienie elementów ciągu wentylacyjnego pojedynczymi kształtkami niezgodnymi z dokumentacją, powoduje utratę wymagań projektowych (szczelności, olejoodporności itp.). W takim wypadku producent nie gwarantuje zachowania pożądaných wymagań całej instalacji wentylacyjnej.

FIRMA HALMAR HALINA KWAK NIE PONOSI ŻADNEJ ODPOWIEDZIALNOŚCI Z TYTUŁU MONTAŻU INSTALACJI ORAZ NIE UDZIELA GWARNACJI W PRZYPADKU MONTAŻU NIEZGODNEGO Z ZALECENIAMI PRODUCENTA.

W celu spełnienia wymagań określonych prawem budowlanym, nad którym czuwają odpowiednie służby – inspektorzy nadzoru, kierownicy, służby bhp – zawsze należy stosować certyfikowane i znakowane towary. Wykaz firm uprawnionych do znakowania towarów znakiem budowlanym B – znajdą Państwo pod poniższym linkiem.

<https://www.itb.pl/krajowe-oceny-techniczne-kot.html>

zakładka (na dole strony): [WYKAZ WYDANYCH KRAJOWYCH OCEN TECHNICZNYCH](#)